

Architektura zahradních jezírek...

O tom, jak by měly vypadat vodní nádrže v okrasné zahradě, se v poslední době začíná hodně diskutovat. A i když většina z nás zůstává stále u klasických tvarů, zahraniční inspirace je velmi lákavá.

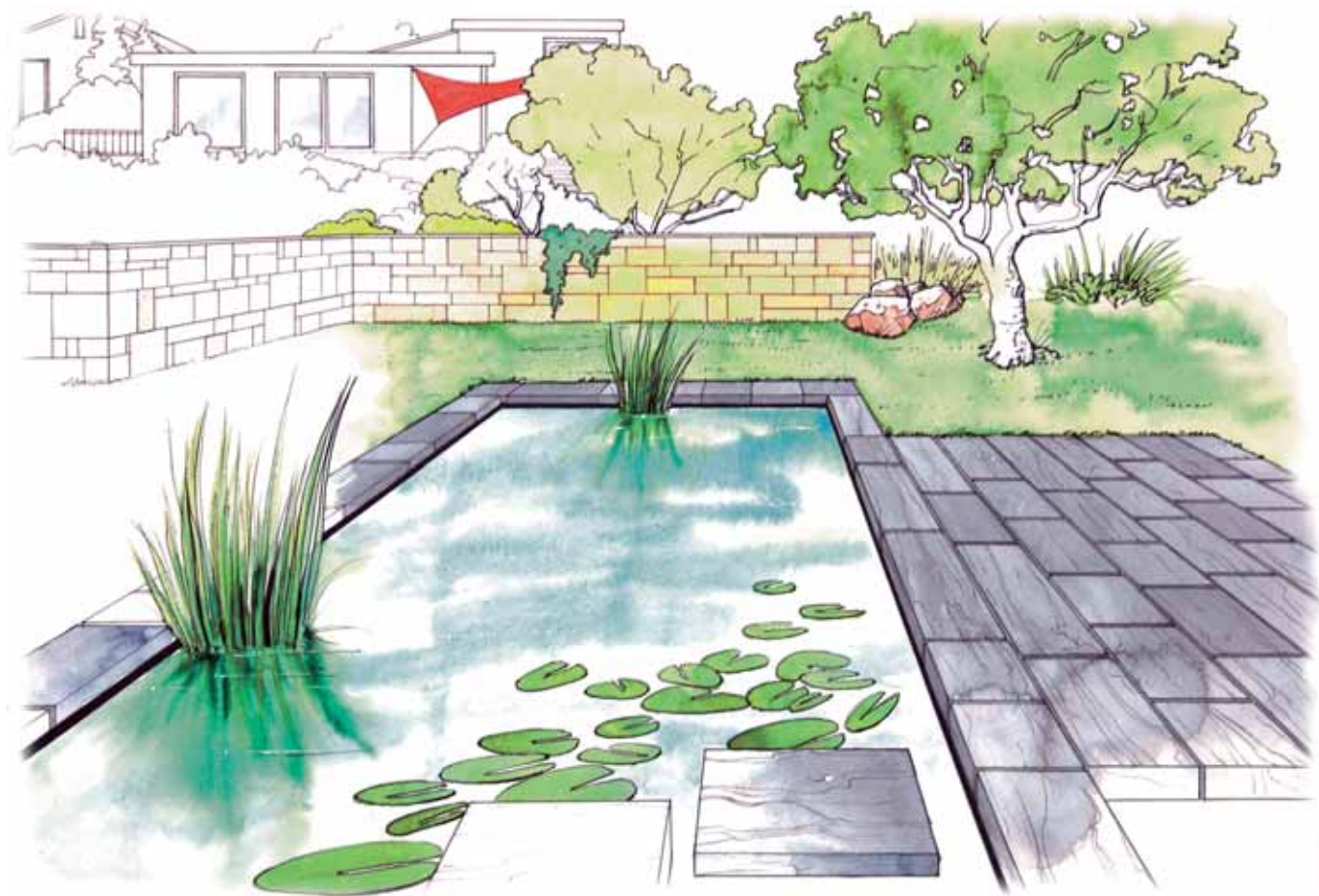
Pod pojmem jezírka architektonických tvarů bychom si měli představit hlavně zahradní nádrže pravoúhlé, které se zakulacenými přírodními formami většiny současných rybníčků nemají co do činění. A navíc se vyznačují přesně definovanými okraji s obrubami, které jsou konstruované tak, že tvoří jakýsi rám. Geometrické tvary jezírek volíme všude tam, kde se staví obytné domy či rekreační stavby moderních podob přímých, jasně čitelných, linií. Do romanticky založené zahrady ze třicátých let, která se vyznačuje kromě jiného starými stromy a hustě zapojeným podrostem dřevin a bylin, se nehodí, sem budeme při snaze takovou realizaci oživit volit spíše přirozeně vypadající jezírko, které plynule naváže na okrasnou zeleň.

Moderní jezírka geometrických tvarů se často budují jen z vodotěsného železobetonu, i když od velikosti 6 m³ je doporučována i dodatečná izolace z běžně dostupných hydroizolačních fólií. Tento typ jezírek může být na rozdíl od přírodních realizován jako zvýšený, přičemž široké obruby nádrží mohou sloužit k sezení nebo odkládání nejrůznějších věcí. A velmi zajímavě se dají zvýšená jezírka zapojit také do svažitého terénu.

Na terasách, které k nově budovaným domům často přiléhají, je pro pravoúhlá jezírka prostoru také dostatek. Zde se přímo nabízejí tvary do písmene L nebo U, které mohou v podobě vodní hladiny terasu efektně ohraničit. A pokud je tato

rozlehlá, může takovéto jezírko fungovat i coby spojovací článek mezi místem odpočinku poblíž domu a dalšími prostory v zahradě. V malých zahradách o velikosti jen několika m² pak může vyvýšené jezírko umístěné v rohu, nebo dokonce jen ve výklenku, prostor ozvláštnit.

Je-li pravoúhlé jezírko umístěno na velkém pozemku, může jeho tvar vycházet přibližně z půdorysu domu, který mu slouží z hlediska podoby jako vzor. Na obrubu či sedací plochu se dá použít i podobný kámen jako na obklady a ze stejného materiálu budou nejspíše i nášlapné dlaždice v zóně mělké vody. Ty zároveň poslouží jako zjemnění přísných geometrických tvarů.



Obr. 1: stranou domu vybudované jezírko koresponduje tvarem i podobou s architekturou domu



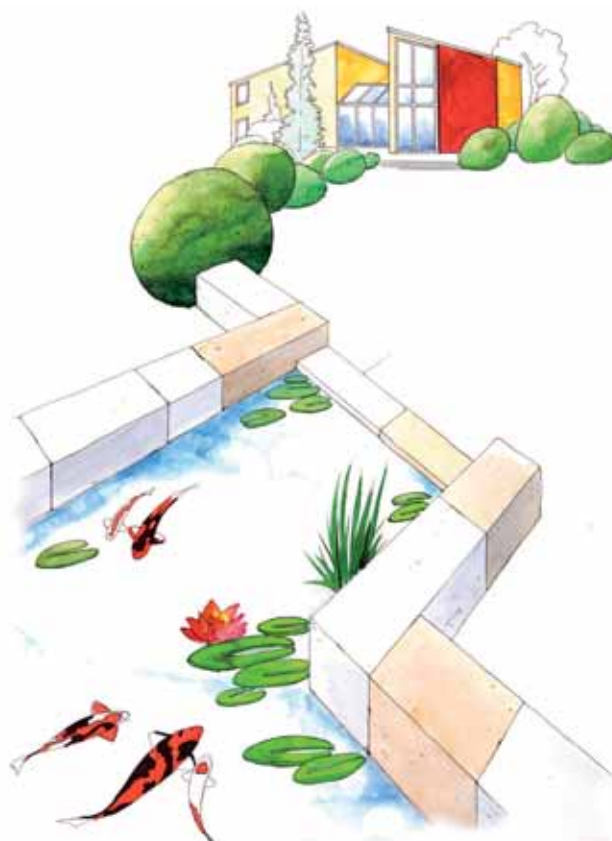
Obr. 2: vztah půdorysu domu a tvaru jezírka.

Přísné geometrické tvary si při realizaci vodní nádrže vyžádají možná o trochu více výdajů, na které musíme pamatovat již v projektové přípravě a finanční rozvaze stavby, výsledek se ale jistě vyplatí.

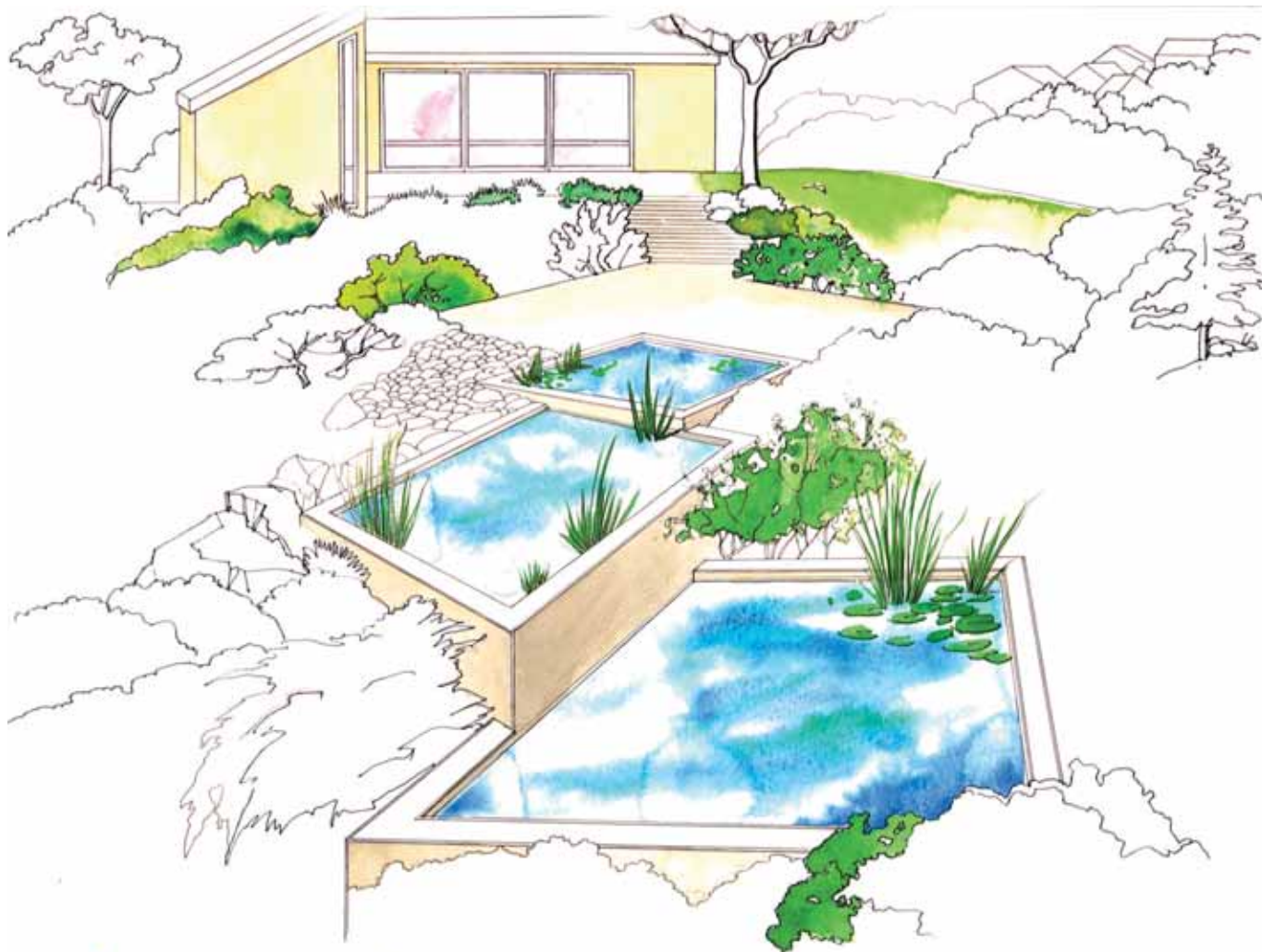
Na našich nákresech (obr. 2) vidíte několik základních možností, jak lze jezírka přísných geometrických tvarů do sestavy s moderně pojatým domem začlenit. Především z hlediska pozdější funkčnosti je nutné správně zvolit místo k posezení a nezapomenout ani na podobu samotné terasy. Kromě klasických pravoúhlých tvarů jezírka se nemusíme bát ani úhlů ostřejších, které dají vodní hladině neotřelý, zajímavý rozměr.

Architektonické pojetí jako takové (obr. 3) by mělo stát při budování moderně pojatého domu a na něj navazujícího jezírka přísných geometrických tvarů vždy v popředí. Stavíme-li dům i vodní nádrž najednou, je jistě smysluplné přizpůsobit podobu a technické řešení zahradního jezírka stavebnímu stylu domu a nechat vše vyprojektovat v jedné projekční kanceláři.

Doplňujeme-li jezírko k domu dodatečně, měli bychom vycházet z jeho stylu a nádrž stavět vždy v korespondujícím duchu. Výrazné ohraničení jezírka formované z různě barevných kvádrů, které vidíme na obrázku, plně harmonizuje s moderní podobou novostavby a zahradu i dům stmeluje v jeden harmonický vyvážený celek.



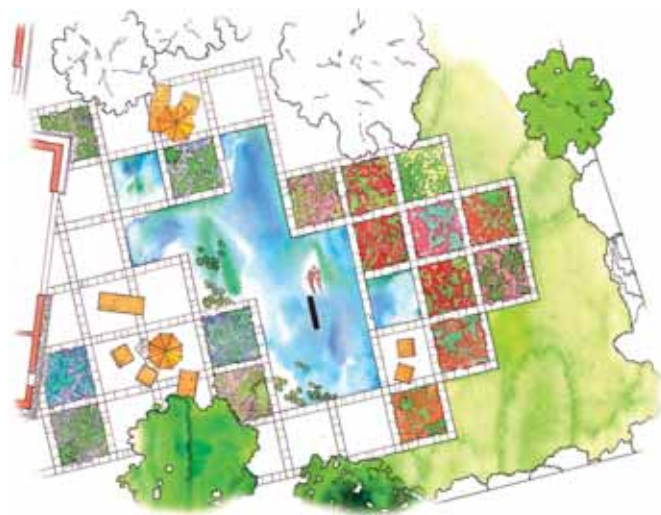
Obr. 3: ukázka souladu domu a jezírka



Obr. 4. jezírka uspořádaná do kaskády

Okrasná jezírka jakoby vložená do sebe (obr. 4), to je opravdu atraktivní řešení zejména pro pozemky s větším výškovým rozdílem. I na těchto svažitéch lokalitách je tedy možné vytvořit zajímavá vodní díla, která se kromě jiného účelu (koupací nebo okrasná funkce) nemusí vyhýbat ani chovu japonských kaprů Koi či jiných okrasných ryb. Pokud se takovou kaskádu vodních ploch rozhodneme vytvořit, musíme pamatovat na to, aby byl

pozemek přístupný (třeba i po dílčích úpravách, které se nakonec odstraní) pro těžkou techniku, jako jsou bagry a nákladní auta. Samotná realizace musí být z hlediska zabránění posunu nádrží řešena pomocí spárovaného železobetonu a okraje je potřeba zhotovit jako lehce zkosené. To proto, aby se při mrazu mohla ledová vrstva posunovat směrem nahoru.



Obr. 5. šachovnicovitá zahrada

Velká zahrada podoby šachovnice (obr. 5) je v kombinaci s nepravidelně, ale vždy pravoúhle ohraničenou vodní plochou zajímavá hlavně pro pěstitele bylin a květin. Obsah záhonů se může každoročně měnit a zejména v realizacích japonského typu je pro zaplnění čtverců možné použít také nízké dřeviny kryjící půdu v kombinaci s vyššími patry listnáčů popř. jehličnanů. Sloupec vody nemusí být v tomto případě vysoký, stačí laguny vyložené fólií a osázené např. některými druhy kosatců. Vhodný je hlavně *Iris versicolor* (k. různobarevný), který ke zdárnému růstu a bohatému kvetení potřebuje jen několik málo centimetrů vody.

Tato zajímavá rostlina je původem ze Severní Ameriky a nejraději má slunná stanoviště neutrálního pH. Z hlediska délky života se jedná o vytrvalou, 30–50 cm vysokou dominantu jezírek a pobřežních partií, která se množí dělením oddenků v srpnu. *Iris versicolor* sázíme zásadně na povrch půdy, pokud ho příliš přihneme zeminou, nekvete!



Obr. 6. uspořádání a technická část realizace

Jezírka pravidelných geometrických tvarů jsou z hlediska realizace stavebně i technologicky náročnější než klasická fóliová, a vyžadují tudíž určitou míru znalosti věci. Všeobecně se tedy doporučuje nechat vyrobit skelet jezírka odbornou stavební firmou a stejně postupovat i při budování rozvodů vody a osazování filtrace.

Protože se jedná o nádrže s mnoha rohy, může se jako nutnost ukázat instalace většího počtu jak vtokových míst, která přivádí přečištěnou vodu, tak i bodů, kde se sbírají nečistoty (guly). Naplánovat se musí také zóny s mělkou vodou a pravoúhlé by měly být i nášlapné kameny, které se jako pochozí do míst s nízkým sloupcem vody instalují.

Nahoře vyobrazený obytný dům a jezírko jsou dokladem toho, že již při projektování novostavby může být naplánováno také založení vodní nádrže, která se pak staví společně s domkem. V tomto případě je v návrhu i velkoryse pojatá terasa s pergolou a zajímavě začleněné asymetrické jezírko, skládající se ze dvou částí.

Na první pohled křivolace vypadající, ale jinak podle předem pečlivě připraveného projektu, je vybudováno jezírko na obr. 7. Neobvyčejné jsou obruby z barevných dlaždic, které určují tvar a velikost vodní nádrže, stejně jako vyvýšená studánka se za-

jímavým přepadem, který propůjčuje realizaci velmi moderní podobu a posouvá ji do oblasti kreativních vodních her.

Tato realizace spadá do oblasti moderní architektury a jen ztěží může být vybudována u již stávajících objektů. Z hlediska celkové koncepce na ní jistě oceníme hravost a neotřelý způsob ztvárnění, který posouvá hranice vody v zahradě do zcela jiných dimenzí...



Obr. 7. kreativní podoba realizace



Obr. 8: ukázka možného osázení

Do zahrady patří rostliny, a tak i do jezírka nebo v jeho blízkosti nějaké jisté vysadíme. Stejně jako k barevnosti bychom měli citlivě přistupovat také k jejich skladbě a volit jednodušší aranžmá. Z hlediska barev se k vodní hladině hodí světle až tmavě modrá nebo fialová, příliš pestrá vegetace na sebe stahuje pozornost, což není úplně žádoucí.

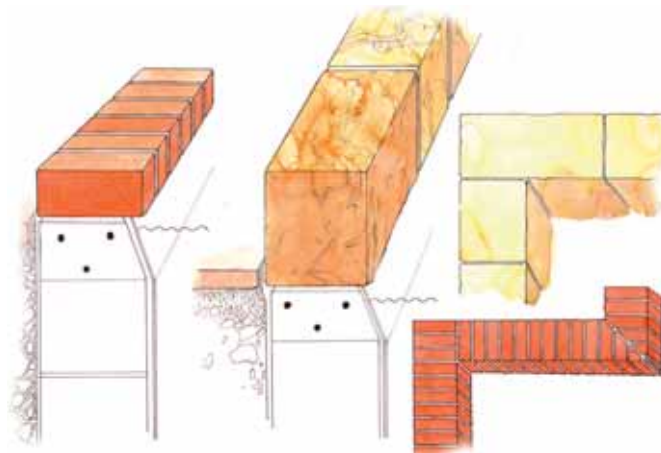
Z hlediska konstrukce okrajů jezírka nevolíme žádné šterkové plochy, vhodné jsou pálenými cihlami či kamennými kvádry

vyložené linie. Můžeme ale použít i vzácnější materiály jako např. mramorové nebo břidlicové desky s opracovaným povrchem. Celá stavba musí být realizována odborně, což znamená, že cihlové nebo kamenné obklady musí být mrazuvzdorné a jejich hrany a rohy bezpečně zabroušené. To platí i o kamenných kvádrech, které slouží na sezení. Podobně jako vodní nádrž u domu můžeme jezírko umístit také do atria. Zrcadlí se vodní plocha tvoří přirozenou dominantu, která se dá dopl-

nit kvalitním dřevěným nábytkem, popř. i moderní sochou nebo plastikou. Vkusně vybrané a umístěné rostliny pak z atria dělají útulný zelený obývací pokoj...

Poznámka: máte-li o podobné realizace zájem, kontaktujte společnost OGATA-KOI, tel. 728 076 479, www.koi-ogata.cz, která se jejich výstavbou zabývá.

Text a kresby: Wolfgang Kohlhepp, redakčně upravováno



Obr. 9: typy okrajů



Obr. 10: jezírko v atriu rodinného domu